

REPORTE ANUAL 2025



ALLEN MANZA INC

Impulsamos un futuro sostenible con nuestra estrategia climática



Contenido

- | | | | |
|-----------|---------------------------|-----------|-----------------------------|
| 01 | Sobre este Reporte | 07 | Portafolio de Proyectos |
| 02 | Mensaje del CEO | 08 | Resultados Financieros |
| 03 | Perfil de la Organización | 09 | Contexto Estratégico |
| 04 | Gobierno Corporativo | 10 | Desempeño ASG |
| 05 | Creación de Valor | 11 | Materialidad e Impactos ASG |
| 06 | Nuestro Equipo | 12 | Perspectivas a Futuro |

SOBRE ESTE REPORTE

[GRI 2-1, GRI 2-3, GRI 2-4, GRI 2-5]

El presente documento expone los avances de ALLEN MANZA INC en materia social, ambiental y económica durante el período comprendido entre el **1 de enero y el 31 de diciembre de 2025**. A través de este informe, compartimos los principales resultados de nuestra gestión, el impacto generado mediante nuestros servicios, así como los compromisos que orientan la construcción a futuro de nuestra estrategia de sostenibilidad.

Como firma especializada en la estructuración de soluciones financieras y climáticas, entendemos que la coherencia entre nuestro propósito y nuestra práctica es fundamental. Por ello, durante 2025 iniciamos un proceso progresivo de fortalecimiento de nuestro sistema de gestión orientado a consolidar mecanismos formales de medición, seguimiento y reporte de nuestros impactos.

Este documento contiene información sistematizada cuantitativa y cualitativa, e incluye los resultados obtenidos de los proyectos donde participamos durante el año 2025. La estructura del informe toma como referencia en esta fase de ALLEN MANZA los principios fundamentales de los Estándares de Global Reporting Initiative, sin constituir aún una declaración formal de conformidad.

Asimismo, se incorporan elementos del modelo de excelencia de la European Foundation for Quality Management, con el propósito de fortalecer nuestro enfoque de liderazgo, estrategia, gestión de personas y mejora continua.

En la elaboración de este documento se priorizó la transparencia, la consistencia metodológica y la alineación con nuestra misión climática, reconociendo tanto los avances alcanzados como las áreas de mejora identificadas para los próximos ejercicios.

Con este informe reafirmamos nuestro compromiso con la creación de valor compartido, la integridad ambiental y la generación de impactos positivos medibles en los territorios y sectores donde intervenimos. Nuestro objetivo es que este ejercicio evolucione progresivamente hacia un sistema de reporte cada vez más robusto, comparable y alineado con las mejores prácticas internacionales.

Impulsamos un futuro sostenible con estrategia climática

Fotografía tomada por Jonathan Torres Celi, consultor de Allen Manza Inc., el 30 de julio de 2025 en La Moskitia, Honduras, en el marco del proyecto desarrollado para Verdama Earth.

MENSAJE DE NUESTRO CEO

GRI 2-22

Estimados socios, colegas y grupos de interés,

El año 2025 marcó un momento decisivo para Allen Manza Inc. y para la evolución de los mercados de carbono y el financiamiento climático a nivel global. Al presentar nuestro primer Reporte Anual, lo hacemos con orgullo por los avances alcanzados y con plena conciencia de la responsabilidad que implica contribuir a la integridad y credibilidad de este sector.

Durante este año consolidamos nuestra posición como asesor técnico de confianza para bancos multilaterales, gobiernos nacionales y socios del sector privado en América Latina y otras regiones. Nuestra colaboración por ejemplo, con el Banco Centroamericano de Integración Económica (BCIE), el Instituto Interamericano de Cooperación para la Agricultura (IICA), The Project, FUNDES y Verdama Earth refleja la diversidad y complejidad de los proyectos que acompañamos: desde el diseño de fondos verdes, políticas públicas y marcos regulatorios hasta el desarrollo de estrategias de carbono a escala de paisaje que abarcan cientos de miles de hectáreas.

En términos financieros, Allen Manza Inc. registró ingresos totales por USD 462.259 durante 2025, derivados íntegramente de servicios de consultoría técnica. Este modelo de negocio, basado exclusivamente en conocimiento especializado, refleja nuestra vocación de aportar valor a través de la excelencia técnica. Nuestro resultado neto alcanzó aprox, un 25% de los ingresos totales, lo que nos permite continuar reinvertiendo en el fortalecimiento de nuestras capacidades y en el desarrollo de soluciones climáticas de alto impacto.

El contexto internacional también evolucionó de manera significativa. Los avances logrados en la COP29 para la implementación del Artículo 6 del Acuerdo de París han acelerado la consolidación de mercados de carbono más estructurados y exigentes, donde la integridad ambiental y social se convierte en el principal factor de diferenciación. En este escenario, reafirmamos nuestro compromiso de trabajar bajo los principios y estándares internacionales más rigurosos, incluyendo aquellos promovidos por el Integrity Council for the Voluntary Carbon Market (ICVCM), el esquema CORSIA para el sector de la aviación y los mecanismos establecidos en el Acuerdo de París.

Para Allen Manza Inc., la integridad no es únicamente un principio técnico; es también un compromiso ético. Desde la alta dirección promovemos activamente el desarrollo de proyectos de carbono de alta calidad ambiental y social, con especial atención a aquellos que se implementan en territorios donde habitan comunidades indígenas y pueblos locales. Creemos firmemente que la transición climática debe construirse respetando los derechos humanos, promoviendo el consentimiento libre, previo e informado, y generando beneficios tangibles y duraderos para las comunidades que custodian muchos de los ecosistemas más importantes del planeta.

Asimismo, este informe representa un paso importante en nuestro compromiso con la transparencia. Hemos tomado como referencia los estándares internacionales de reporte de sostenibilidad para comenzar a estructurar de manera más sistemática la información sobre nuestro desempeño, reconociendo que aún estamos en un proceso de mejora continua.

De cara a 2026, nuestras prioridades se centran en profundizar alianzas regionales, ampliar nuestro portafolio de proyectos climáticos, fortalecer nuestra gobernanza ESG y avanzar en un análisis formal de materialidad que nos permita consolidar futuros reportes alineados con estándares internacionales de sostenibilidad.

Con este primer Reporte Anual reafirmamos nuestra convicción de que la transparencia, la integridad y el rigor técnico son pilares esenciales para construir mercados de carbono creíbles y soluciones climáticas duraderas.

Con compromiso y propósito,



Fco. Javier Manzanares Allen
CEO y Fundador
ALLEN MANZA Inc



Francisco Javier Manzanares Allen
Fundador y Director Ejecutivo
Allen Manza Inc.

PERFIL DE LA ORGANIZACIÓN

GRI 2-1, GRI 2-2, GRI 2-6

ALLEN MANZA INC es una firma de consultoría fundada en 2022, especializada en mercados de carbono, financiamiento climático y estructuración de proyectos con impacto ambiental y social. La organización opera como una empresa de servicios profesionales orientada a apoyar a gobiernos, empresas y desarrolladores de proyectos en la transición hacia economías bajas en carbono.

El enfoque técnico de la firma integra:

- Diseño y estructuración de proyectos de mitigación y adaptación.
- Desarrollo de estrategias de acceso a financiamiento climático.
- Asesoría en estándares internacionales de carbono.
- Acompañamiento técnico en procesos de certificación y reporte climático.

La empresa opera bajo un modelo flexible que combina dirección ejecutiva, equipo técnico interno y una red estratégica de más de 100 consultores especializados. Su sede principal se encuentra en Panamá, con alianzas en distintos mercados emergentes y jurisdicciones regulatorias vinculadas al clima. Opera principalmente en América Latina y el Caribe, con intervenciones en: Bolivia, Honduras, El Salvador, Guatemala, México, Colombia, Cuba, Panamá, Argentina, Chile.

Asimismo, mantiene colaboraciones estratégicas con actores internacionales en Europa, África y Medio Oriente, lo que le permite articular soluciones con alcance global.



MISIÓN

Colaborar con organizaciones y gobiernos ofreciendo servicios de consultoría y asistencia técnica de alto nivel en finanzas climáticas y desarrollo sostenible.



VISIÓN

Facilitar la transición de nuestros clientes hacia el cumplimiento de metas climáticas y promover valores sociales y ambientales que aseguren el desarrollo sostenible y ético hacia 2030 y más allá.

SECTORES ATENDIDOS



Energía



Residuos



Agricultura



Suelo



Agua



Comunidades



Bosques

ACTIVIDADES PRINCIPALES



Finanzas climáticas

Diseño y estructuración:
Mecanismos de movilización de recursos, gobernanza para fondos y acceso a financiamiento



Mercados de carbono

Desarrollo y fortalecimiento:
Programas nacionales y regionales, Asesoría, certificación y registro, Alineación con estándares internacionales



Asistencia técnica

Planificación:
Estudios de prefactibilidad, factibilidad, MVR, Viabilidad técnica, legal y financiera



ASG

Diseño e identificación:
Marcos y estándares aplicables, evaluación técnica y financiera, acompañamiento estratégico, verificación y certificación

Valores Institucionales



Compromiso ambiental, Excelencia & Profesionalismo, Innovación & Vanguardia, Ética & Sostenibilidad

GOBIERNO CORPORATIVO

GRI 2.9, 2.12, 2.13, 2.22

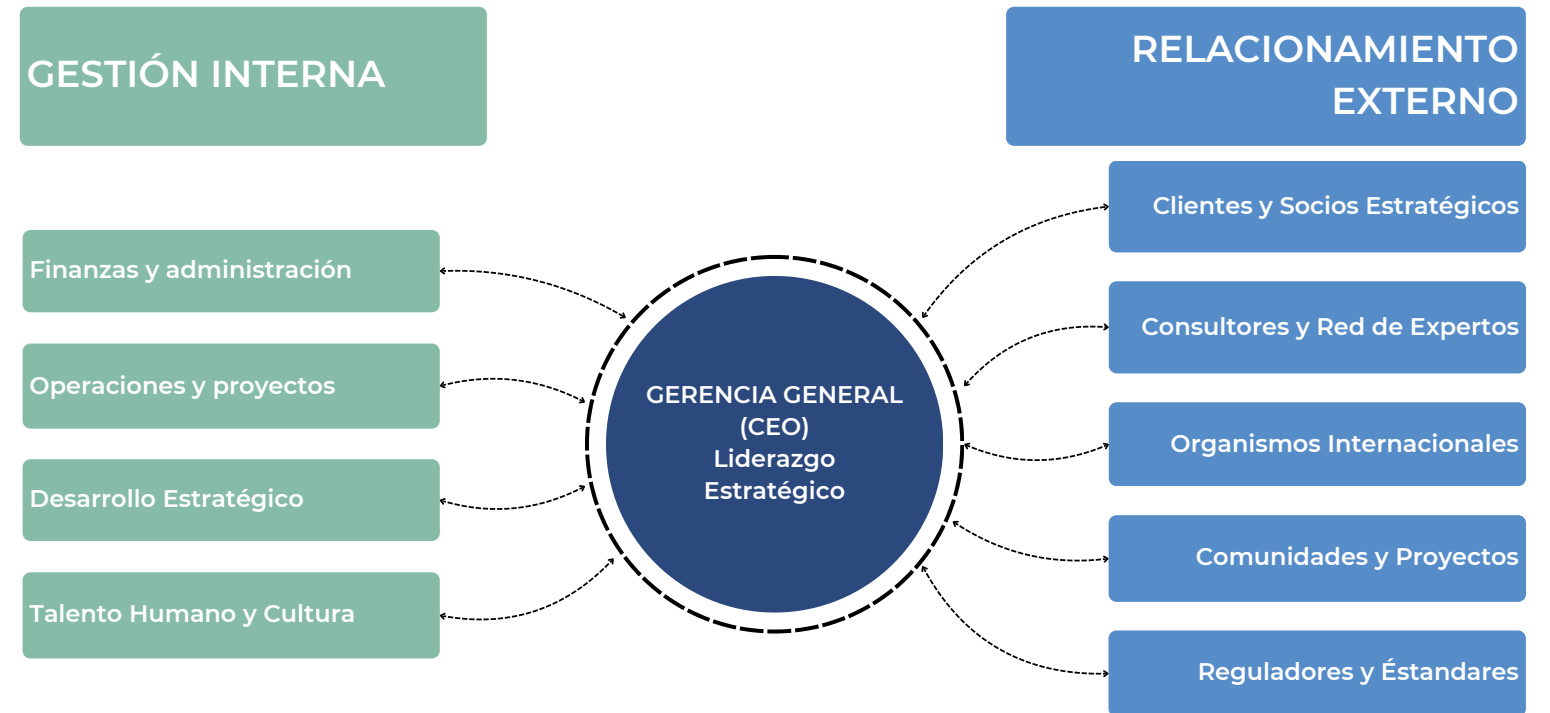
El modelo de gobernanza de Allen Manza Inc. está diseñado para garantizar una gestión estratégica, transparente y orientada a resultados, en coherencia con los principios de integridad ambiental, responsabilidad social y excelencia organizacional que orientan las actividades de la firma.

Como organización especializada en mercados de carbono y financiamiento climático, Allen Manza reconoce que la calidad técnica de sus servicios debe estar respaldada por un sistema de gobernanza que asegure independencia profesional, rigor metodológico y una adecuada gestión de riesgos. En este sentido, la estructura organizacional ha sido diseñada para facilitar la coordinación técnica de proyectos, la toma de decisiones estratégicas y la rendición de cuentas frente a clientes, aliados estratégicos y otros grupos de interés.

Principios de la Alta Gerencia



NUESTRA ESTRUCTURA DE GOBERNANZA CORPORATIVA



PRINCIPIOS DE GOBERNANZA



CREACIÓN DE VALOR

El propósito estratégico de ALLEN MANZA INC es facilitar la transición hacia economías bajas en carbono mediante soluciones técnicas rigurosas que generen impacto climático medible y valor económico sostenible.

Contamos con mecanismos internos de control orientados a garantizar la calidad técnica de los servicios y una gestión administrativa responsable. Estos mecanismos incluyen procesos de revisión interna de productos técnicos, seguimiento de entregables contractuales, control financiero de proyectos y documentación sistemática de los procesos desarrollados por el equipo. La empresa promueve además la trazabilidad de la información y el registro documental de análisis y metodologías, lo que fortalece la transparencia de los procesos y facilita revisiones o auditorías técnicas cuando es necesario.

Nos regimos por políticas internas que actúan como guías para la Firma consultora, nuestros objetivos y pilares estratégicos y actores clave.

1 Código de ética

Refleja sus valores fundamentales: compromiso ambiental, excelencia y profesionalismo, innovación y ética. Estos principios orientan el trabajo de la organización y buscan asegurar que sus actividades contribuyan al desarrollo responsable de soluciones climáticas y al fortalecimiento de mercados ambientales íntegros y confiables.

2 Política anticorrupción

La empresa dispone de mecanismos transparentes para reportar cualquier preocupación o posible incumplimiento de los principios éticos, garantizando la confidencialidad y la protección contra represalias para quienes reporten de buena fe.

3 Política de conflicto de interés

Todos los miembros del equipo directivo, empleados y consultores deben declarar oportunamente cualquier situación que pueda representar un conflicto de interés, a fin de garantizar la integridad y la transparencia en las relaciones profesionales y comerciales.

4 Política de debida diligencia

ALLEN MANZA promueve una cultura de ética, innovación y compromiso ambiental, cumpliendo estrictamente con la normativa legal y financiera internacional. Ante clientes de alto riesgo, aplica una debida diligencia reforzada que incluye el monitoreo constante, la verificación exhaustiva de antecedentes y la documentación formal para decidir sobre la continuidad de la relación comercial.

5 Política ambiental interna

La empresa fortalece su sostenibilidad operativa mediante dos ejes principales:

- *Gestión de Huella de Carbono:* Actualización constante del inventario de emisiones.
- *Viajes Sostenibles:* Priorización de reuniones virtuales y transporte de bajo impacto ambiental, manteniendo un registro estricto de las emisiones generadas en cada desplazamiento.

6 Política de calidad y mejora continua

ALLEN MANZA se compromete a ofrecer servicios técnicos de alto nivel, basados en metodologías rigurosas y estándares internacionales reconocidos.

INTEGRACIÓN ESTRATÉGICA European Foundation for Quality Management



Evaluación y Revisión

- Revisión anual de desempeño.
- Identificación de áreas de mejora.
- Ajuste estratégicos.



Resultados Esperados

- Satisfacción de clientes.
- Impacto climático medible.
- Reconocimiento técnico en el sector.



Despliegue

- Protocolos internos.
- Estandarización documental.
- Monitoreo continuo.



Enfoque

- Metodologías robustas.
- Análisis técnico-financiero riguroso.
- Gestión ética de proyectos.

PILARES ESTRATÉGICOS

Valor económico	Valor Ambiental	Valor Social	Valor en Gobernanza
Estructuración de proyectos financieramente viables y facilitación del acceso a capital climático mediante análisis rigurosos y enfoques basados en evidencia.	Generación de reducciones de emisiones verificadas, conservación de ecosistemas y garantía de integridad metodológica en todas las intervenciones.	Promoción de la inclusión comunitaria, transferencia de conocimiento y fortalecimiento de capacidades institucionales en los territorios de implementación.	Integración de criterios ASG, transparencia en la rendición de cuentas y alineación con estándares internacionales como Global Reporting Initiative, Integrity Council for the Voluntary Carbon Market, CORSIA y el Acuerdo de París.

NUESTRO EQUIPO

GRI 2-7

En ALLEN MANZA, sostenemos la convicción de que la atracción y el cultivo del Capital Humano representan el recurso primordial para generar un impacto positivo. Contamos con un equipo de trabajo de profesionales caracterizados por ser globales, diversos culturalmente, altamente enfocados en resultados y con una motivación de ser el vehículo de cambio hacia un horizonte sustentable. Nuestra estructura como firma consultora de trabajo remoto nos permite trascender las fronteras geopolíticas, captando talento de toda la región y fomentando la multiculturalidad dentro de nuestro equipo.

Durante la gestión 2025, ALLEN MANZA contrató al 50% de su personal activo, compuesto principalmente por mujeres en las áreas de finanzas, operaciones y comunicación con el fin de expandir el motor de trabajo y de interacción en las redes oficiales de la firma. De manera desagregada 3 profesionales fueron contratados de forma directa mientras que 2 profesionales se integraron a la firma consultora mediante el programa de pasantías que busca reunir y formar talento de la región con la finalidad de integrarlos para sumar los esfuerzos del cambio de paradigma planteado por la firma.

El equipo interno de ALLEN MANZA Inc se compone principalmente por profesionales de diversas áreas (economía, finanzas, ingeniería) comprometidos y con experiencia en la mitigación, adaptación al cambio climático e impulso del desarrollo sostenible desde las áreas técnicas clave.

Como estrategia de retención de talento, se implementó el programa de fortalecimiento de capacidades continuo para el equipo. Entre los cuales se pueden mencionar, sesiones de fortalecimiento de capacidades en Sostenibilidad Corporativa, Mercados de carbono voluntarios y estándares de registro.

RED DE +100 CONSULTOR@S
A nivel global



PORTAFOLIO DE PROYECTOS Y SERVICIOS 2025



Diana Paredes G.

Gerente de Operaciones y Desarrollo Institucional
Allen Manza Inc.

Gerencia de Operaciones y Desarrollo Institucional

Durante el año 2025, ALLEN MANZA INC consolidó un portafolio de proyectos enfocado en la estructuración de soluciones de financiamiento climático, el desarrollo de mercados de carbono y el fortalecimiento institucional en América Latina y otros contextos internacionales. Nuestro trabajo se concentró principalmente en las etapas tempranas del ciclo de proyectos, donde se definen los elementos críticos que determinan su viabilidad técnica, financiera, ambiental y social.

Este enfoque nos permitió acompañar iniciativas complejas, particularmente en soluciones basadas en la naturaleza, estándares de carbono, creación de fondos de inversión y mecanismos de intermediación financiera, con el objetivo de generar condiciones habilitantes para la movilización de inversión climática. Más allá del diseño técnico, nuestro rol ha sido articular actores clave, integrar criterios ambientales y sociales desde el origen de los proyectos y asegurar que las estructuras desarrolladas respondan a los más altos estándares de integridad.

El portafolio 2025 refleja una combinación de proyectos estratégicos en distintas geografías y niveles de madurez, desde el diseño metodológico hasta la estructuración financiera y la validación institucional. En conjunto, estas intervenciones contribuyen a sentar las bases para el escalamiento de proyectos climáticos y la canalización efectiva de recursos hacia territorios prioritarios.

Un componente central de nuestro trabajo —y uno de los aprendizajes más relevantes del año— ha sido la integración efectiva de comunidades locales, especialmente pueblos indígenas, en el desarrollo de proyectos de carbono. En este sentido, Allen Manza lideró los procesos de acercamiento, capacitación y fortalecimiento de capacidades en comunidades indígenas de La Mosquitia, Honduras, en el marco del proyecto Mosquitia Carbon Strategy (Verdama Earth).

Este trabajo implicó no solo explicar los fundamentos técnicos de los proyectos de carbono forestal —incluyendo sus fases, tiempos y mecanismos de generación de créditos— sino también acompañar a las comunidades en el desarrollo de habilidades clave para su participación activa, tales como la comprensión de contratos, la negociación en condiciones equitativas y el fortalecimiento de sus estructuras de gobernanza.

La experiencia en territorio reafirmó que la transparencia no es únicamente un principio, sino una práctica que debe materializarse en procesos claros, participativos y accesibles. La divulgación oportuna de información, la socialización de documentos técnicos y contractuales, y la implementación de procesos adecuados de consulta para asegurar el consentimiento libre, previo e informado (FPIC), son elementos fundamentales para construir relaciones de confianza y legitimidad.

Asimismo, se evidenció la importancia de dotar a las comunidades de recursos adecuados —humanos, técnicos, financieros y legales— que les permitan participar en igualdad de condiciones en el desarrollo de sus propios proyectos. Este enfoque no solo fortalece sus capacidades, sino que promueve modelos de gobernanza más justos, sostenibles y alineados con los principios de integridad del mercado de carbono.

Desde la Gerencia de Operaciones y Desarrollo Institucional, nuestro compromiso es continuar fortaleciendo estos procesos, asegurando que cada proyecto que estructuramos no solo cumpla con estándares técnicos rigurosos, sino que también genere valor real en los territorios y contribuya al empoderamiento de los actores locales.

El portafolio 2025 es, en este sentido, una expresión concreta de cómo concebimos nuestro trabajo: como un puente entre la ambición climática global y la implementación efectiva, justa y transparente en el territorio

PORTAFOLIO DE PROYECTOS Y SERVICIOS 2025

VERDAMA EARTH

Pre-Feasibility : Landscape Carbon Strategy

Durante la fase de prefactibilidad del proyecto Mosquitia Carbon Strategy en Honduras, se establecieron las bases técnicas, financieras y de gobernanza para el desarrollo de un programa de carbono de alta integridad, integrando metodologías como REDD+, ARR y soluciones basadas en la naturaleza en un área aproximada de 579.000 hectáreas.

Se desarrollaron modelos preliminares de MRV, escenarios de reducción de emisiones y estructuración financiera, junto con un análisis del marco legal y la articulación con sistemas nacionales.

Asimismo, se avanzó significativamente en procesos de participación comunitaria y consentimiento libre, previo e informado (FPIC), fortaleciendo las capacidades de los territorios indígenas y sentando las bases para una implementación socialmente inclusiva, transparente y alineada con estándares internacionales de integridad.

En el último trimestre del año se inicio la segunda fase del proyecto enfocada en el Análisis de Viabilidad, el enfoque de este componente fue la recolección de información primaria, la cuantificación de la captura de carbono y el modelo de distribución de beneficios y gobernanza con las comunidades. Está fase finalizará durante el año 2026.

BCIE - Honduras

Apoyo Estratégico para la Participación Regional en la COP 29

Se brindó asesoría integral al Banco Centroamericano de Integración Económica (BCIE) para su participación en la COP29, fortaleciendo su posicionamiento en financiamiento climático mediante el diseño de una agenda estratégica, acompañamiento técnico a delegaciones y facilitación de alianzas con actores clave. Además de la planificación y organización de eventos paralelos donde el BCIE pueda exponer sus proyectos en la región.

Como parte del trabajo, se desarrolló una hoja de ruta en mercados de carbono que incluye la iniciativa del Mercado de Carbono de América Central (MACC), orientada a movilizar financiamiento climático y apoyar la reducción de emisiones en la región.

Asimismo, se propuso la creación de un hub regional de conocimiento que integre formación, herramientas técnicas y servicios de asesoría para desarrolladores y tomadores de decisión, fortaleciendo capacidades y facilitando la implementación de proyectos climáticos de alto impacto.

HONDURAS



REDD+, ARR, IFM, manglares, agricultura regenerativa.

Intervención a 500.000 ha durante las etapas de Prefactibilidad y Factibilidad

Potencial de financiamiento a movilizar 5M - 10M, dependiendo del estándar

GLOBAL



COP29
Baku
Azerbaijan

Diálogos de Alto Nivel sobre Financiamiento Climático

Reuniones con actores del sector privado para promover proyectos de energía y transporte

Encuentros con Bancos Multilaterales de Desarrollo fortaleciendo proyectos de adaptación y mitigación

PORTAFOLIO DE PROYECTOS Y SERVICIOS 2025

BCIE

Fortalecimiento del modelo de intermediación del BCIE

El proyecto desarrolló un diagnóstico integral del modelo de intermediación financiera del BCIE desde un enfoque ambiental, social y de gobernanza (ASG), evaluando tanto sus capacidades institucionales como las de 60 instituciones financieras intermediarias en la región. Este análisis permitió identificar brechas, niveles de madurez y oportunidades de mejora, así como establecer indicadores clave alineados con estándares internacionales, evidenciando una alta heterogeneidad en la adopción de criterios ASG entre países e instituciones.

A partir de este diagnóstico, se diseñó una propuesta de consolidación de los programas de intermediación en un modelo unificado estructurado en tres ejes —Verde, Social y Productivo— con integración transversal de gobernanza y enfoque de género. Esta reestructuración optimiza la asignación de recursos, simplifica los procesos operativos y fortalece la trazabilidad del impacto, alineando la oferta financiera del BCIE con las demandas del mercado y los principios del financiamiento sostenible.

Finalmente, el proyecto desarrolló un paquete metodológico completo para la implementación del enfoque ASG, incluyendo herramientas de autodiagnóstico, lineamientos estratégicos, modelos de política institucional y un plan integral de fortalecimiento para las IFIs.

THE PROJECT - Global

Estudio de Factibilidad y Diseño de un Fondo de inversión para Residuos Sólidos Urbanos y Reducciones de Carbono

El proyecto desarrolló un estudio de factibilidad para la creación de un fondo de inversión enfocado en residuos sólidos urbanos (RSU) y reducción de emisiones de metano, identificando oportunidades geográficas, marcos regulatorios y condiciones de mercado.

Asimismo, se realizó un análisis detallado del mercado voluntario de carbono, incluyendo tendencias de precios, estándares de certificación y dinámicas de oferta y demanda. Los resultados muestran que los proyectos de captura de metano ha tendido a ubicarse en un rango medio de precios (entre USD 3 y USD 7 por tCO₂e), con potencial de alcanzar valores más altos cuando incorporan co-beneficios sociales, trazabilidad robusta y alineación con estándares internacionales, lo que permite mejorar su posicionamiento frente a compradores.

Finalmente, el estudio definió criterios técnicos, económicos y estratégicos para estructurar proyectos y maximizar su viabilidad, incluyendo la identificación de compradores y traders potenciales, así como el diseño de un modelo preliminar de precios óptimos. Estos elementos sientan las bases para la estructuración de un fondo de inversión capaz de movilizar capital hacia proyectos de gestión de residuos con impacto climático, fortaleciendo la conexión entre financiamiento, mitigación de emisiones y desarrollo sostenible.

REGIONAL



60 instituciones financieras intermediarias (IFIs) evaluadas en la región

Modelo unificado de intermediación integrando múltiples programas en tres ejes (Verde, Social y Productivo)

GLOBAL



Mapa estratégico de países desarrollado, clasificando jurisdicciones en alta, media y baja oportunidad para proyectos de captura de metano,

Modelo de estructuración para un fondo de inversión climática diseñado, integrando criterios técnicos, regulatorios y de mercado,

PORTAFOLIO DE PROYECTOS Y SERVICIOS 2025

FUNDES

Fondo de Recuperación Verde* FJMA

Se diseñó una estrategia integral de movilización de recursos (fundraising), orientada a garantizar la sostenibilidad y escalabilidad del fondo. Esta estrategia articula capital filantrópico, inversión de impacto y financiamiento climático mediante un enfoque de blended finance, permitiendo reducir riesgos, atraer inversión privada y ampliar el acceso de las MiPyMEs a soluciones financieras adaptadas a sus necesidades. Asimismo, se desarrollaron paquetes de inversión diferenciados y una estructura financiera clara que facilita la participación de diversos actores del ecosistema.

El proyecto incorporó el diseño completo del modelo de gobernanza del fondo, asegurando altos estándares de transparencia, integridad e impacto. Este modelo incluye una arquitectura institucional robusta con Junta Directiva, comités especializados (riesgo, auditoría, impacto), un Asset Manager responsable de la gestión operativa, y comités independientes para salvaguardas ambientales, sociales y de integridad.

Finalmente, el proyecto consolidó un modelo sistémico de financiamiento verde que no solo canaliza recursos, sino que también fortalece capacidades empresariales, genera evidencia de impacto y promueve alianzas estratégicas de largo plazo. Este enfoque posiciona al FRV como un vehículo replicable en América Latina, capaz de movilizar capital hacia la descarbonización de MiPyMEs, impulsar la resiliencia económica y contribuir de manera efectiva a los objetivos climáticos y de desarrollo sostenible.

IICA

Hoja de Ruta de Financiamiento Sostenible - fase 2 * FJMA

A través del mapeo de iniciativas (pipeline), se identificaron y priorizaron oportunidades de financiamiento sostenible en áreas clave como mercados de carbono, ganadería sostenible, gestión hídrica y prevención de incendios. Este ejercicio permitió estructurar una cartera inicial de proyectos con alto potencial de impacto y alineados con criterios de financiamiento climático internacional, sin implicar aún su implementación.

Como resultado, se formularon propuestas concretas de alto impacto, entre ellas la conversión de pastizales degradados en Brasil hacia sistemas agroforestales sostenibles, así como un programa regional de gestión de incendios agroforestales en cinco países. Estas iniciativas fueron diseñadas a nivel conceptual y técnico, incluyendo estimaciones de financiamiento, marcos de impacto y criterios de elegibilidad, sentando las bases para su futura implementación. En conjunto, representan oportunidades estructuradas para acceder a financiamiento climático y escalar soluciones basadas en la naturaleza en la región.

Adicionalmente, se propusieron iniciativas orientadas al fortalecimiento de la gobernanza y el desarrollo inclusivo, como la gestión sostenible de territorios indígenas en la Mosquitia hondureña. Estas propuestas incorporan enfoques participativos, estándares internacionales y mecanismos de monitoreo, con potencial de generar impactos significativos en restauración de ecosistemas, inclusión social y resiliencia climática.

MÉXICO



Se estructuró un fondo con un tamaño inicial de USD 20 millones, diseñado bajo un modelo “evergreen”

Se desarrolló un modelo de blended finance que combina capital filantrópico, inversión de impacto y financiamiento climático

REGIONAL



Evitar o capturar más de 30 millones de toneladas de CO₂e, a través de iniciativas de gestión de incendios agroforestales

Potencial para beneficiar a más de 200.000 personas en América Latina y el Caribe, incluyendo pequeños productores, comunidades indígenas, mujeres y jóvenes,

PORTAFOLIO DE PROYECTOS Y SERVICIOS 2025

BIOCARBON STANDARD

Asesoramiento estratégico y networking

El trabajo realizado se centró en fortalecer las capacidades institucionales y operativas de BioCarbon mediante el diseño e implementación de herramientas clave. En este marco, se desarrolló el programa BIOCARBON Internship Program, incluyendo un instructivo completo para la selección de pasantes, con criterios transparentes, procesos sin sesgos y metodologías de evaluación objetivas. Este programa no solo establece una base sólida para la atracción de talento, sino que también promueve la formación técnica en áreas estratégicas como mercados de carbono, biodiversidad y sostenibilidad, alineando el crecimiento del capital humano con los objetivos de la organización.

De manera complementaria, se avanzó en el fortalecimiento de metodologías, mediante alianzas con actores técnicos y estratégicos internacionales. También Allen Manza contribuyó a impulsar los procesos de networking y la expansión estratégica de BioCarbon a nivel internacional. Se identificaron oportunidades de colaboración con diversas instituciones, así como espacios clave de posicionamiento global, incluyendo eventos y mercados emergentes en África. A través de la facilitación de alianzas, participación en eventos estratégicos y conexión con actores relevantes del ecosistema climático y financiero, se consolidaron relaciones que permitirán a la organización ampliar su alcance, acceder a nuevas oportunidades de negocio y posicionarse como un actor relevante en el mercado global de carbono.



GLOBAL



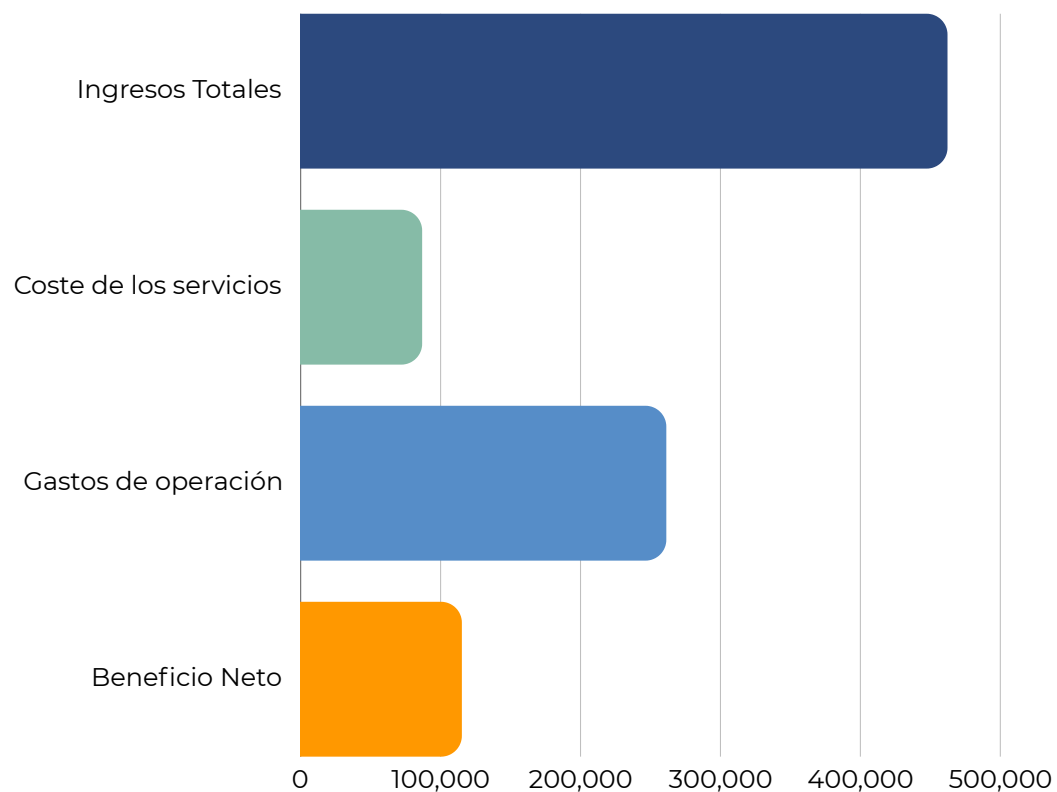
Se estructuró un programa de pasantías que atrajo más de 70 postulantes

Se establecieron y fortalecieron más de 10 alianzas estratégicas y conexiones clave con actores globales

RESULTADOS FINANCIEROS 2025

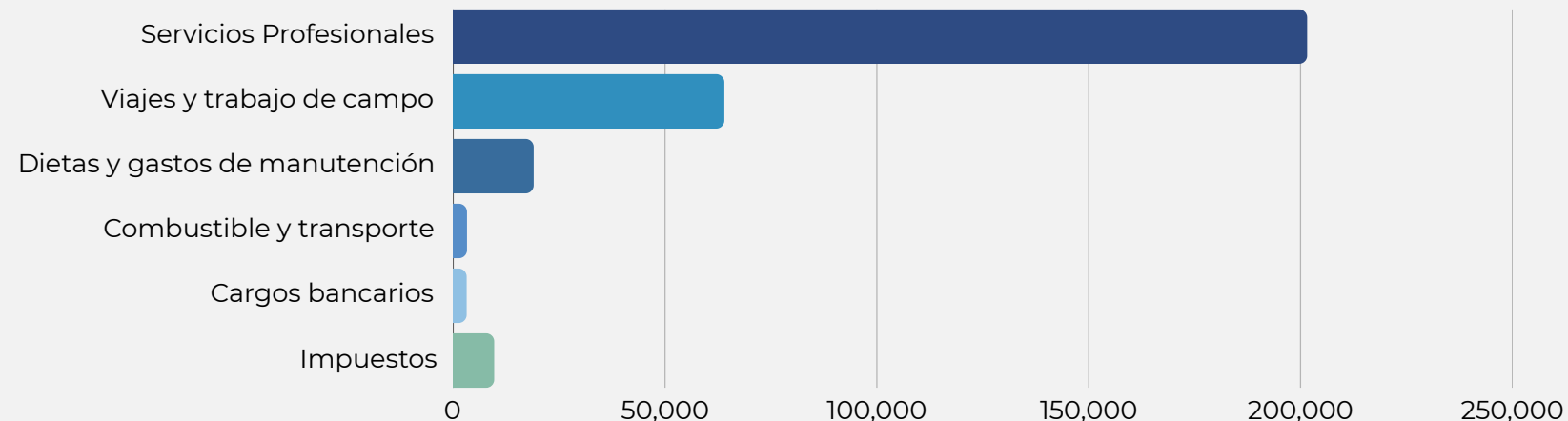
Impacto en ingresos y rentabilidad

Los ingresos totales provenientes de servicios de consultoría y estructuración reflejan la consolidación del modelo de negocio, evidenciando una creciente demanda por soluciones en financiamiento climático y mercados de carbono. Este desempeño se traduce en una mejora del margen neto, lo que indica no solo crecimiento en volumen, sino también eficiencia en la gestión operativa y capacidad de generar valor sostenible.



Principales categorías de gastos (2025)

La estructura de gastos evidencia una inversión enfocada en talento especializado (honorarios y comisiones), ejecución territorial (viajes y trabajo de campo) y soporte operativo. Esta distribución refleja un modelo intensivo en conocimiento y ejecución técnica, donde los recursos se destinan principalmente a actividades que generan impacto directo en proyectos y clientes, optimizando la relación entre costos operativos y resultados financieros.



Capacidad de ejecución y escalabilidad del modelo

El balance general muestra una organización con capacidad para escalar operaciones, movilizar recursos y sostener proyectos de mayor envergadura. La combinación de activos, patrimonio y una estructura de costos eficiente posiciona a la empresa como un actor capaz de gestionar iniciativas complejas y acceder a oportunidades de financiamiento internacional.

ACTIVOS		PASIVOS Y PATRIMONIO	
	USD (\$)		USD (\$)
Efectivo y equivalentes	27,098	Cuentas por pagar	430
Préstamos por cobrar (asociados)	100,000	Cuentas por pagar a asociados	93,847
Equipos y maquinaria	32,000	Total Pasivos	94,277
Otros activos	950	Capital social	10,000
Total Activos	160,048	Patrimonio neto	65,771
		Total Pasivo + Patrimonio	160,048

CONTEXTO ESTRATÉGICO 2025

El año 2025 marcó un punto de inflexión en la arquitectura internacional de los mercados de carbono y el financiamiento climático, consolidando una transición hacia esquemas más robustos, regulados y orientados a la integridad ambiental. La evolución del Artículo 6 del Acuerdo de París, en particular el desarrollo del mecanismo centralizado bajo el Artículo 6.4, ha establecido un marco más claro para la generación, transferencia y validación de reducciones de emisiones a nivel global.

Este nuevo Mecanismo de Acreditación incorpora salvaguardas ambientales y sociales obligatorias, incluyendo la protección de derechos humanos y el consentimiento libre, previo e informado de pueblos indígenas, elevando significativamente los estándares del mercado. Estos avances resultan fundamentales para consolidar mercados de carbono funcionales, capaces de contribuir de manera efectiva a los objetivos globales de mitigación.

No obstante, persiste un desafío estructural clave: traducir los compromisos climáticos y financieros en carteras de proyectos bancables y en acciones concretas sobre el terreno, especialmente en economías en desarrollo. Paralelamente, el mercado voluntario de carbono atraviesa una transformación profunda, impulsada por una mayor exigencia en términos de precio, calidad e integridad.

En este contexto, para ALLEN MANZA INC emergen oportunidades estratégicas relevantes, como la expansión del financiamiento climático estructurado, la creciente demanda de proyectos alineados con estándares de alta integridad, el desarrollo de instrumentos financieros vinculados a resultados verificables y la necesidad de asistencia técnica especializada para operacionalizar metas nacionales.

Oportunidades Estratégicas



Expansión del financiamiento climático estructurado



Creciente demanda de proyectos de alta integridad alineados con el Integrity Council for the Voluntary Carbon Market



Desarrollo de instrumentos financieros de largo plazo vinculados a resultados climáticos verificables



Mayor demanda de asistencia técnica: de NDCs a proyectos bancables



Nuevas clases de activos: créditos de agua, biocréditos y carbono azul



Desarrollo de mercados regionales de carbono (MACC) bajo el marco del SICA

Riesgos y desafíos claves



Volatilidad regulatoria en la implementación del Artículo 6



Riesgos reputacionales asociados al greenwashing en el sector



Escasez de oferta de créditos de carbono de alta calidad



Incertidumbre en la materialización de los compromisos climáticos



Presión competitiva de firmas consultoras de mayor tamaño



Riesgo cambiario y geopolítico en las jurisdicciones de los proyectos

DESEMPEÑO ASG

GRI 2-29

Este informe se elabora tomando como referencia los Estándares de la Global Reporting Initiative, aunque no constituye una declaración formal de conformidad. Representa un primer paso en el proceso de fortalecimiento del sistema de gestión y reporte de sostenibilidad de ALLEN MANZA INC, con un enfoque progresivo hacia mejores prácticas internacionales.

El reporte cubre el periodo del 1 de enero al 31 de diciembre de 2025, correspondiente al año fiscal completo de la organización. Durante este periodo, se llevó a cabo un ejercicio preliminar de identificación de impactos económicos, ambientales y sociales asociados a sus actividades, centradas en consultoría en mercados de carbono y financiamiento climático. Este proceso incluyó la revisión de los servicios prestados, así como la identificación de impactos directos (operativos) e indirectos, siendo estos últimos los más relevantes debido a la naturaleza técnica de la organización.

La elaboración del informe se basó en los principios de calidad de la información establecidos por GRI. En términos de precisión, se utilizaron datos internos y documentación técnica verificable. Se buscó mantener equilibrio, presentando tanto avances como desafíos, y claridad, con un lenguaje accesible a diversos grupos de interés. En cuanto a comparabilidad, se incluyeron referencias a tendencias del mercado. El criterio de exhaustividad se abordó cubriendo las principales actividades y elementos estratégicos del año, mientras que el contexto de sostenibilidad se integró mediante la referencia al entorno global.

El informe reconoce limitaciones propias de una primera experiencia de reporte, como la ausencia de datos históricos consolidados, la falta de indicadores sistemáticos en algunas áreas, la limitada consulta a grupos de interés y la ausencia de aseguramiento externo. Estas brechas han sido identificadas como oportunidades clave de mejora para el periodo 2026–2027, en línea con el compromiso institucional de fortalecer la sostenibilidad y la transparencia corporativa.

GRUPOS DE INTERÉS

-  **ALLEN MANZA** Equipo Interno
-  Equipo Externo (Red de Consultores)
-  Clientes - Organizaciones internacionales (BCIE, IICA, GIZ, etc)
-  Clientes - Sector público (Ministerios)
-  Clientes - Sector privado
-  ONGs y fundaciones (FUNDES, AME, etc)
-  Socios de negocio
-  Aliados estratégicos (ALLCOT, FORLIANCE, etc)
-  Beneficiarios – Sector público e IFIs
-  Beneficiarios – Sector productivo (agrícola, forestal, PYMES)
-  Comunidades locales e indígenas
-  Proveedores (tecnológicos y servicios)
-  Grupos vulnerables
-  Organismos multilaterales y financiadores climáticos

ENFOQUE DE PARTICIPACIÓN

- Comunicación continua, reuniones estratégicas, desarrollo de capacidades
- Coordinación técnica, colaboración por proyectos, intercambio de conocimiento
- Reuniones periódicas, asesoría técnica, desarrollo de proyectos
- Asistencia técnica, acompañamiento en políticas y negociación climática
- Consultoría estratégica, estructuración de proyectos, apoyo técnico
- Alianzas estratégicas, implementación de proyectos
- Coordinación operativa, desarrollo conjunto de iniciativas
- Networking, desarrollo de metodologías, cooperación técnica
- Fortalecimiento institucional, asistencia técnica
- Capacitación, implementación de proyectos
- Participación inclusiva, consulta, fortalecimiento de capacidades
- Relación contractual, comunicación operativa
- Enfoque prioritario, inclusión activa, asistencia técnica
- Relacionamiento institucional, desarrollo de propuestas

ASPECTOS CLAVE

- Gestión del talento, desempeño, cultura organizacional, alineación ASG
- Calidad técnica, cumplimiento metodológico, fortalecimiento de capacidades
- Financiamiento climático, cumplimiento regulatorio, estructuración de proyectos
- NDCs, Artículo 6, desarrollo de marcos regulatorios
- Acceso a mercados de carbono, sostenibilidad, financiamiento
- Impacto social, desarrollo territorial, inclusión
- Ejecución de proyectos, eficiencia operativa, generación de valor
- Innovación, integridad de carbono, expansión internacional
- Acceso a financiamiento, capacidades técnicas, gobernanza
- Transición verde, productividad, resiliencia
- Derechos humanos, desarrollo local, salvaguardas sociales
- Continuidad operativa, eficiencia, soporte técnico
- Equidad, acceso a conocimiento, reducción de brechas
- Movilización de recursos, cumplimiento de estándares internacionales

MATERIALIDAD

GRI 3-1, 3-2, 3-3

Se llevó a cabo un proceso de priorización interna basado en la experiencia sectorial del equipo, mediante el cual se evaluaron los impactos identificados en función de su gravedad, probabilidad de ocurrencia y el nivel de influencia de la organización sobre los mismos. De manera complementaria, se aplicó el Principio de Pareto con el objetivo de identificar aquellos temas que concentran la mayor proporción de impactos potenciales, tanto para la organización como para sus grupos de interés. Este enfoque permitió focalizar el análisis en los aspectos de mayor relevancia estratégica y de sostenibilidad. Como resultado, se definieron ocho temas materiales prioritarios que orientan la gestión de sostenibilidad de la organización.

Como parte del proceso, algunos temas inicialmente identificados no fueron priorizados en esta fase del análisis de materialidad. Entre ellos se encuentran desempeño económico (GRI 201), impactos económicos indirectos (GRI 203), anticorrupción (GRI 205) y energía (GRI 302). Si bien estos aspectos continúan siendo relevantes para la gestión organizacional, su nivel de impacto relativo fue considerado menor en comparación con los temas priorizados. No obstante, la organización mantendrá su seguimiento y evaluación, con miras a su posible incorporación en futuras actualizaciones del análisis de materialidad, en función de la evolución de sus operaciones y del entorno regulatorio.

Durante esta fase inicial, la gestión se ha enfocado en la integración progresiva de criterios ambientales, sociales y de gobernanza (ASG) tanto en los procesos internos de toma de decisiones como en la prestación de servicios de consultoría. Este enfoque busca asegurar la coherencia entre las recomendaciones técnicas proporcionadas a los clientes y las prácticas implementadas a nivel organizacional. Asimismo, en los proyectos estructurados o evaluados se aplican procesos de debida diligencia técnica, ambiental y social, orientados a la identificación de riesgos y la generación de oportunidades de mejora continua.

INTEGRACIÓN DE CRITERIOS ASG EN OPERACIONES



SOCIAL

Empleo

- Modelo flexible global
- Programa de pasantías
- Inclusión territorial

Formación

- Capacitación continua
- Cursos técnicos ASG
- Desarrollo profesional

Diversidad con Enfoque en equidad

- Cultura Inclusiva
- Derechos Humanos

Comunidades

- Participación local
- Programas territoriales
- Enfoque Indígena

INDICADORES CLAVE



75%

Participación femenina



En proceso

Medición de huella de carbono organizacional



100%

Proyectos con revisión técnica



Programas Activos de formación & Pasantías



AMBIENTAL

- Alineación normativa
- Estándares internacionales
- Debida Diligencia
- Identificación preliminar de emisiones
- Plan de mejora futura

GOBERNANZA



- Integración de criterios ASG en consultoría
- Debida diligencia técnica, ambiental y social
- Alineación con estándares internacionales (GRI, Art. 6)
- Gestión de riesgos reputacionales y metodológicos

IMPACTO AMBIENTAL Y CLIMÁTICO

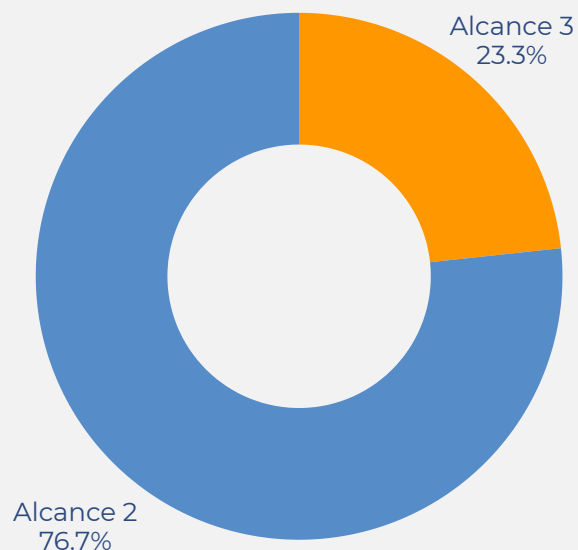
GRI 305-1, GRI 305-2, GRI 305-3, GRI 305-4, GRI 305-5

En 2025, Allen Manza llevó a cabo el primer cálculo de su Huella de Carbono Corporativa, con el propósito de cuantificar sus emisiones de gases de efecto invernadero (GEI) y establecer una línea base que permita fortalecer su gestión climática interna. El inventario fue desarrollado conforme a los lineamientos del Greenhouse Gas Protocol y en coherencia con la norma ISO 14064-1, asegurando consistencia metodológica con estándares internacionales. Este ejercicio tuvo carácter interno y no fue sometido a procesos de verificación externa ni certificación formal; sin embargo, permitió identificar las principales fuentes de emisión y las necesidades de mejora en la recopilación sistemática de datos a partir de 2026.

El inventario se elaboró bajo el enfoque de control operacional, considerando únicamente aquellas actividades sobre las cuales la organización ejerce autoridad directa. Dado que la empresa opera bajo un modelo 100% remoto y no cuenta con instalaciones físicas, no se identificaron emisiones de Alcance 1. En consecuencia, el análisis se centró en emisiones indirectas, principalmente asociadas a viajes de trabajo (vuelos), consumo de electricidad derivado del trabajo remoto y uso de servicios digitales y servidores.

La recopilación de información se realizó mediante una encuesta interna de huella de carbono, completada por todos los miembros del equipo, quienes se encuentran distribuidos en Ecuador, Portugal, Honduras, Colombia, Argentina, Panamá y Bolivia. Las emisiones asociadas al consumo eléctrico fueron estimadas utilizando factores de emisión específicos de cada país, combinados con supuestos de consumo energético vinculados a las actividades laborales remotas.

Huella de Carbono TnCO₂e



AMPLIACIÓN DEL INVENTARIO DE EMISIONES

OBJETIVO: Mejorar cobertura y gestión de emisiones de operaciones y cadena de valor.

ACCIÓN ESPECÍFICA:

- Incluir progresivamente a consultores externos en el inventario de emisiones

INDICADORES DE SEGUIMIENTO

- % de consultores externos incluidos; incremento de cobertura del inventario

GESTIÓN DE LA HUELLA DE CARBONO



REDUCCIÓN DE EMISIONES EN VIAJES CORPORATIVOS

OBJETIVO: Minimizar emisiones asociadas a desplazamientos

ACCIÓN ESPECÍFICA:

- Implementar política de viajes corporativos responsables
- Priorizar reuniones virtuales
- Optimizar planificación de viajes
- Preferencia por vuelos directos y transporte de menor intensidad de carbono

INDICADORES DE SEGUIMIENTO

- % de viajes que cummplen la política, reducción estimada de emisiones por viaje
- % de viajes con registro completo de datos; precisión de inventario de emisiones
- Número de registro completos, trazabilidad de datos de huella de carbono

IMPACTO SOCIAL Y GOBERNANZA

GRI 3-1, GRI 3-2, GRI 3-3, GRI 2-23, GRI 2-29, GRI 401-1, GRI 413-1

Allen Manza Inc. contribuye al desarrollo sostenible mediante proyectos y asistencia técnica orientados a fortalecer la acción climática, mejorar el acceso a financiamiento climático y promover soluciones basadas en la naturaleza en América Latina y otras regiones. Su impacto social se genera principalmente apoyando a gobiernos, organismos internacionales y actores del sector privado en el diseño de políticas, estrategias y proyectos que integran objetivos ambientales, sociales y económicos, con el fin de facilitar la implementación de iniciativas que fomenten el desarrollo territorial sostenible, la resiliencia climática y la inclusión de comunidades locales.

Un eje central de su trabajo es el fortalecimiento institucional, que busca aumentar la capacidad de instituciones públicas y organismos internacionales para gestionar financiamiento climático y desarrollar mercados de carbono. Esto permite a los países estructurar proyectos climáticos, movilizar recursos financieros y cumplir con compromisos internacionales sobre cambio climático.

La organización también se enfoca en desarrollo territorial y beneficios locales, mediante proyectos vinculados a agricultura sostenible, conservación de ecosistemas, financiamiento climático y mercados de carbono. Estas iniciativas generan beneficios directos para comunidades locales, como la promoción de prácticas productivas sostenibles, fortalecimiento de economías rurales, conservación de ecosistemas y generación de oportunidades económicas.

En el diseño de proyectos, Allen Manza promueve la incorporación de salvaguardas sociales y participación, alineadas con estándares internacionales. Esto incluye análisis de actores, identificación de impactos sociales, mecanismos de consulta, integración de enfoques de género e inclusión social, garantizando que las iniciativas sean responsables y coherentes con el desarrollo sostenible.



AMBIENTAL

Indicador / Área

- Proyectos de carbono asesorados
- Reducción de GEI facilitada
- Créditos de carbono estructurados
- Huella de carbono corporativa
- Estándares aplicados

Detalle

- Más de 475,000 ha cubiertas por estrategias REDD+ y de múltiples activos de carbono
- >7,5 millones tCO₂e potenciales en proyectos activos y de asesoría
- REDD+, ARR, IFM, Humedales, Manglares, Carbono Social
- Primer inventario corporativo de GEI realizado en 2025 (Equipo remoto)
- ICVCM, CORSIA, Artículo 6, BioCarbon Standard, Global Carbon Carbon Trace



SOCIAL

Indicador / Área

- Comunidades indígenas
- Integración de género
- Capacitación
- Diversidad del equipo
- Beneficiarios

Detalle

- Más de 5 comunidades indígenas involucradas en proyecto territorial en Honduras
- Propuestas de género integradas en programas agroforestales del IICA (Brasil)
- Talleres gubernamentales en Cuba, Guatemala y El Salvador
- 9 miembros del equipo central en Ecuador, Portugal, Honduras, Colombia y Panamá
- Beneficios indirectos para más de 100,000 personas a través de proyectos asesorados



GOBERNANZA

Indicador / Área

- Alineación con GRI
- Ética y cumplimiento
- Transparencia financiera
- Auditoría
- Certificaciones

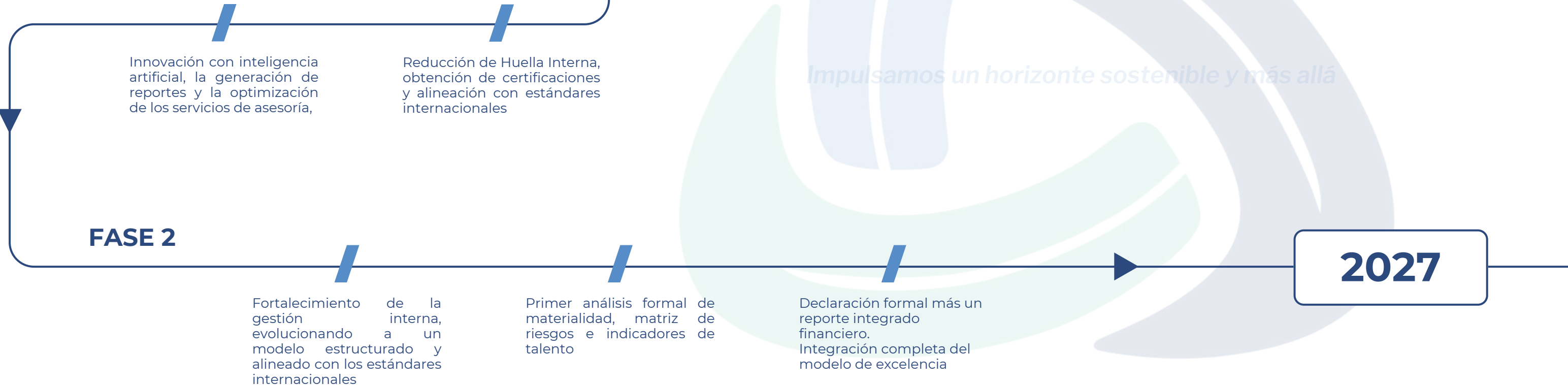
Detalle

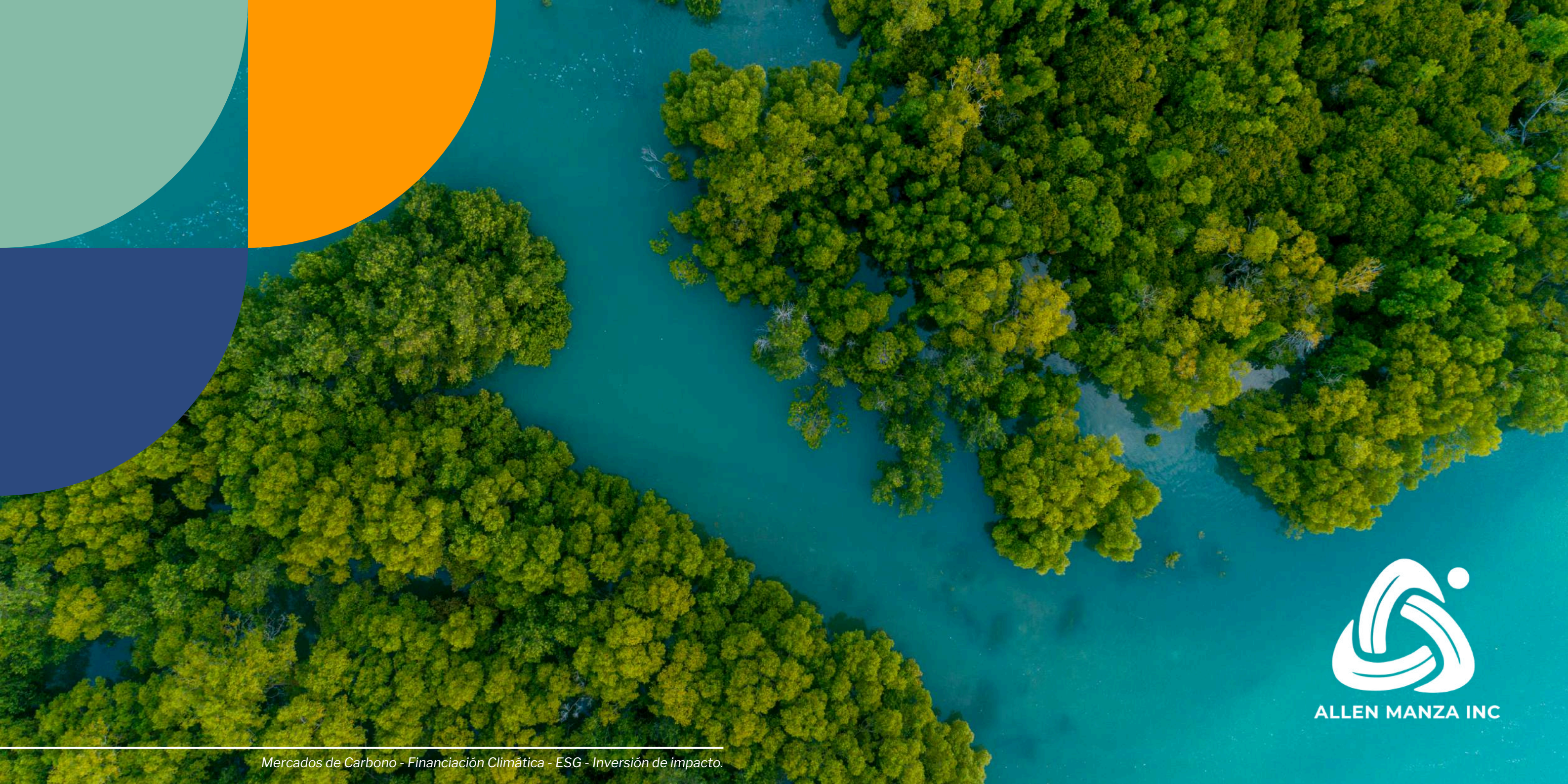
- Primer informe anual alineado con GRI 2 (2021) – Divulgaciones Generales
- Políticas activas de anticorrupción, conflicto de intereses y derechos humanos
- Declaración completa de impuestos presentada a la DGI de Panamá (RUC 155719784-2-2022)
- Contador Público Certificado (CPA 3543) contratado para supervisión financiera
- Colaboración con BioCarbon Standard para certificación de créditos de alta integridad

PERSPECTIVAS Y OBJETIVOS A FUTURO

Para 2026, ALLEN MANZA INC busca consolidar su posicionamiento como referente en consultoría de mercados de carbono y financiamiento climático, mediante la combinación de innovación, excelencia metodológica y sostenibilidad.

Los objetivos definidos para el año reflejan una visión orientada a resultados medibles y de alto impacto, alineando la expansión regional, el fortalecimiento técnico, la adopción de tecnologías emergentes, incluyendo inteligencia artificial y la generación de valor sostenible para clientes y territorios.





ALLEN MANZA INC